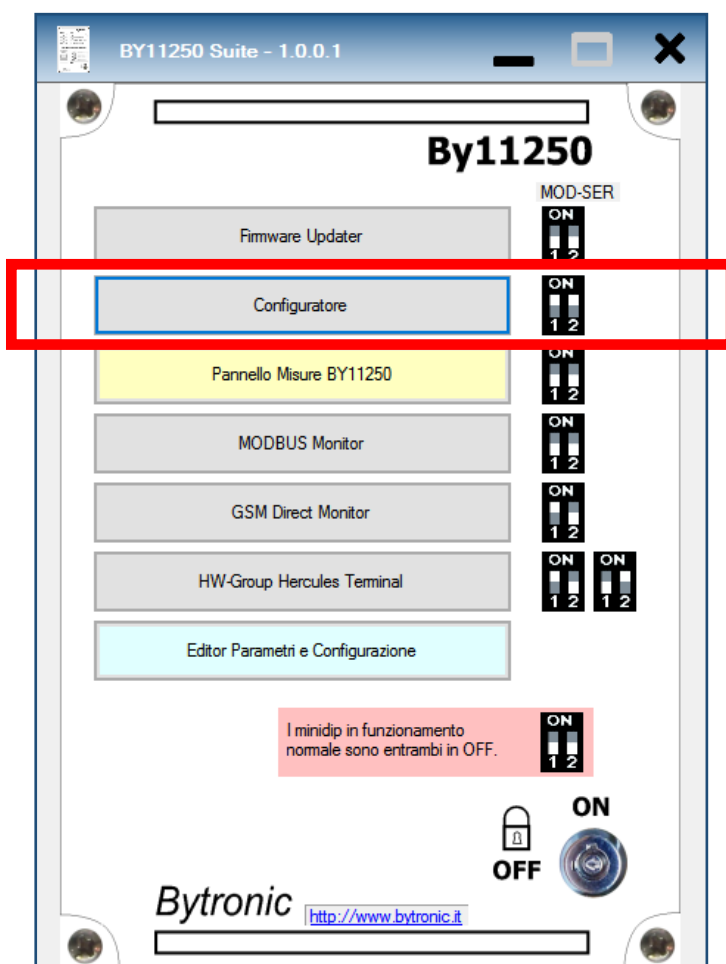


SUITE BY11250

(1.0.0.1)

Configuratore

(1.0.0.0)



IMPORTANTE

Le immagini riportate nel presente manuale fanno riferimento alla versione di software 1.0.0.0 e Sistema Operativo Windows® 10, ma devono considerarsi valide anche se variate graficamente o dall'uso di temi diversi del S.O. o dalla diversa versione del S.O. stesso.

I numeri di riferimento alla versione del software, come pure i nomi di riferimento utilizzati (applicazione, percorsi, nomi di files e relativi riferimenti) sono a solo scopo esemplificativo, non vincolante, per dimostrare la funzionalità del programma.

Il presente manuale può considerarsi valido anche per revisioni successive del programma che non abbiano subito modifiche di funzionamento o comportamento.

Il presente manuale può essere usato anche per applicazioni diverse da quella indicata.

Il presente manuale può essere usato per le seguenti versioni/revisioni di “Configuratore” BY11250_Config_Editor (mode=config):

- 1.0.0.0

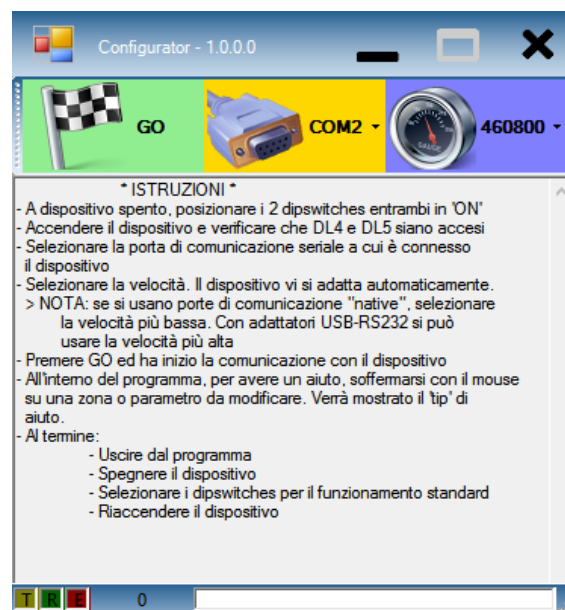
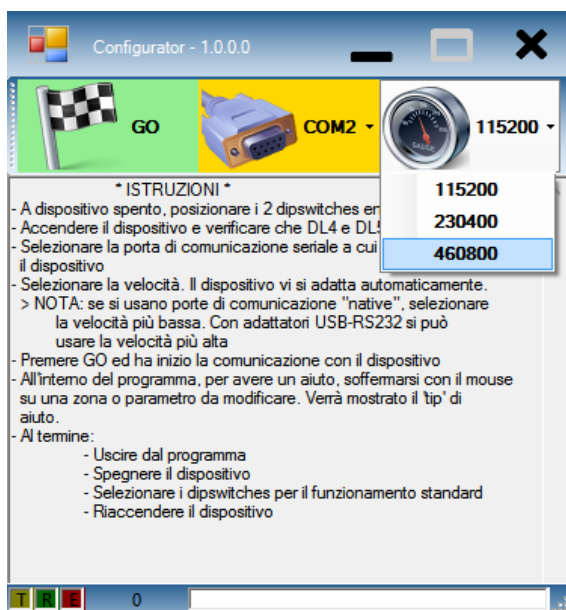
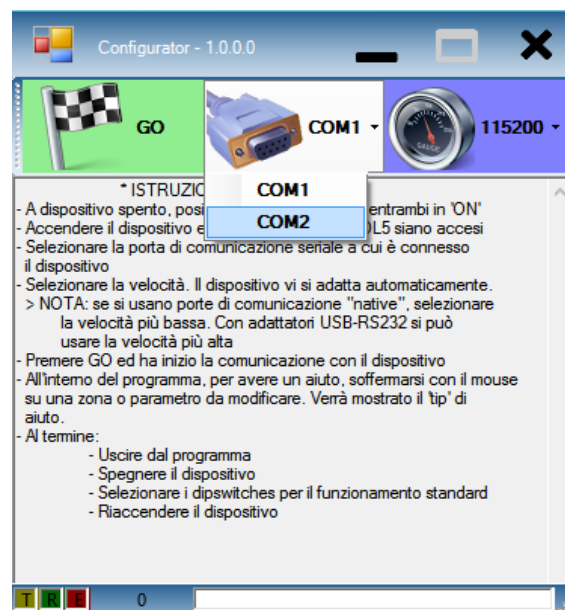
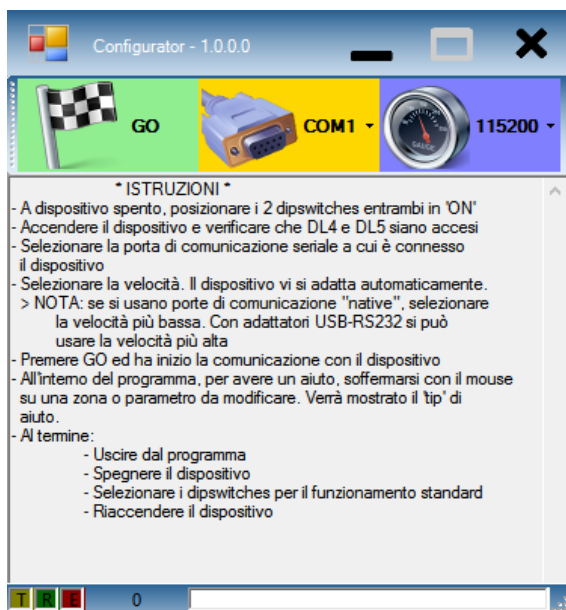
L'attuale versione di BY11250_Config_Editor supporta il Firmware 1.1.0 e successivi.

Vietata la riproduzione e la diffusione anche parziale se non autorizzata per iscritto da Bytronic S.r.l.

Per usare il Configuratore occorre:

- Il collegamento ad una porta seriale del personal computer (meglio se con un adattatore USB-RS232, di solito fornito con l'apparecchiatura)
- Apparecchiatura ACCESA con i minidip posizionati come in figura, collegata alla porta seriale

All'apertura il programma propone le istruzioni da seguire e offre la possibilità di scegliere la porta di comunicazione e la velocità PRIMA di iniziare il collegamento con l'apparecchiatura (tasto GO).



Alla pressione del tasto GO, se l'apparecchiatura è collegata e si stabilisce la comunicazione, appare la seguente schermata iniziale:

N.	Nome Parametro	Val. Fabbrica	Valore
1	Checkum Parametri di Zona Funzioni BY11250	-	63263
4	Indirizzo del Modo Modbus	1	1
5	'Velocita' porta seriale (in Modo Modbus)	-	1
12	Ritardo attivazione ingresso di corrente (x...)	2	2
13	Ritardo disattivazione ingresso di corrente...	2	2
14	Configurazione ingresso di corrente	00000000	00000000
15	Ritardo attivazione ingresso di tensione (x...)	2	2
16	Ritardo disattivazione ingresso di tensione...	2	2
17	Configurazione ingresso di tensione	00000000	00000000
18	Funzione del Relè '1' (0=Escluso)	0	0
19	Funzione del Relè '2' (0=Escluso)	0	0
20	Funzione del Relè '3' (0=Escluso)	0	0
21	Numero di impulsi per 1 kW	10000	10000
22	Numero di impulsi per 1 kvar	10000	10000
23	Numero di decimali alle energie in kWh / kvarh	2	2
24	Numero iniziale segnato dal contatore kWh c...	0	0
25	Numero iniziale segnato dal contatore kvarh...	0	0
26	Numero di reset del display conteggio kWh c...	100000000	100000000
27	Numero di reset del display conteggio kvarh...	100000000	100000000
28	Soglia intervento alta potenza attiva in W	3465	3465
29	Soglia ripristino alta potenza attiva in W	3400	3400
30	Soglia ripristino bassa potenza attiva in W	550	550
31	Soglia intervento bassa potenza attiva in W	500	500
32	Ritardo attivazione soglie W (x10ms)	100	100
33	Soglia intervento alta potenza reattiva in var	0	0
34	Soglia ripristino alta potenza reattiva in var	0	0
35	Ritardo attivazione soglie Q (x10ms)	100	100
36	Soglia ripristino basso fattore di potenza	960	960
37	Soglia intervento basso fattore di potenza	950	950
38	Ritardo attivazione soglie PF (x10ms)	100	100

I tasti nella barra superiore permettono rispettivamente:

- Stop = Interrompere la comunicazione e tornare alla maschera iniziale
- ComX = Tasto disabilitato. Ricorda solo su quale porta si è connessi. Durante la comunicazione non si può cambiare la porta.
- Speed = Permette di cambiare la velocità di comunicazione, utile in caso di errori.

La barra inferiore contiene (da sinistra a destra):

- Indicatore luminoso di trasmissione (dal pc al dispositivo)
- Indicatore luminoso di ricezione (dal dispositivo al pc)
- Indicatore luminoso di errore
- Contatore del numero di errori di comunicazione. Può essere azzerato cliccandoci sopra.
- Barra di stato con le indicazioni operative o messaggi di errore

L'uso del programma è del tutto simile a quello del programma di **Editor Parametri e Configurazione**, con la differenza che qualsiasi modifica eseguita dal Configuratore viene immediatamente inviata al dispositivo BY11250 connesso.

Per i dettagli, vedere il manuale del programma **Editor Parametri e Configurazione**.